

# POWER&PART

PROFESIONÁLNÍ

Tetřev

KD1538 (Z1R-BR04-150A)

UŽIVATELSKÁ PŘÍRUČKA

Překlad původního návodu



USCHOVEJTE TYTO POKYNY Tento dokument obsahuje bezpečnostní a provozní pokyny a informace o záruce.

Doklad spolu s dokladem o koupi skladujte na suchém místě.





Než začnete se zařízením pracovat, přečtěte si prosím pozorně tento návod k obsluze. Uschovejte pro budoucí použití.



## VYSVĚTLENÍ SYMBOLŮ

Na typovém štítku, na elektrickém nářadí a v tomto návodu k obsluze jsou mimo jiné následující symboly a informace. Před použitím elektrického nářadí si přečtěte s jejich významem.



Bezpečný provoz tohoto zařízení je možný pouze při dodržení bezpečnostních pokynů a pokynů. Před prvním použitím zařízení se s ním seznámte a pečlivě si přečtěte návod k obsluze. Návod k obsluze si uschovejte pro budoucí použití.



Pracovní rukavice jsou povinné.



Ochrana dýchacích cest je povinná.



Ochrana sluchu a zraku je povinná.



Nepoužívejte zařízení, pokud máte na sobě volné oblečení.



Nedotýkejte se rotujícího diamantového řezného kotouče.



Bezpečnostní zařízení a výstražné štítky se nesmí odstraňovat během údržby zařízení.



Není dovoleno čistit, mazat nebo opravovat pohyblivé části.



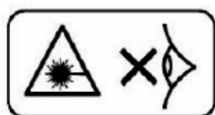
Buďte prosím opatrní a bdělí a uvědomte si obecná nebezpečí. Tento výstražný znak se objevuje mimo jiné v souvislosti s dalšími varováními a symboly. Nedodržením těchto pokynů může dojít k poškození spotřebiče.



Nebezpečí způsobené padajícími částmi obrobku.



Nebezpečí, napětí!



Nebezpečí laserového paprsku! Nevystavujte oči přímo laserovému paprsku.



Pokud je napájecí kabel poškozen nebo přerýznut, nedotýkejte se jej, ale okamžitě odpojte síťovou zástrčku. Pokud je napájecí kabel poškozen, spotřebič nepoužívejte. Zařízení nesmí být vlhké a nesmí být používáno v místnosti s velmi vysokou vlhkostí.



Před prováděním jakýchkoli úprav, jako je přeprava, montáž, konverze, čištění a údržba zařízení, odpojte síťovou zástrčku.



Toto zařízení nesmí být likvidováno s domovním odpadem.



Používáním značky CE výrobce potvrzuje, že výrobek odpovídá všem platným evropským směrnici.



Toto zařízení vyhovuje třídě ochrany II. To znamená, že elektrický spotřebič je vybaven zesílenou dvojitou izolací.

## Aplikace

Vhodné použití tohoto zařízení zahrnuje:

- Řezání stěn diamantovými řeznými kotouči.
- Nepoužívejte stroj k řezání následujících materiálů: syntetické materiály, kov, sklo a škodlivé materiály.

Nepoužívejte nástroj:

- pro broušení boční stranou diamantového kotouče.
- s jinými než diamantovými kotouči. Při obsluze zařízení dodržujte následující pokyny: podle pokynů výrobce.

Dodržujte tyto pokyny, abyste zajistili bezpečnou montáž a použití nářadí. Tento nástroj je určen pouze pro domácí použití. Je zakázáno používat zařízení k jiným účelům.

## Technické informace

Pozor:

Uvedená hodnota emise vibrací byla naměřena v souladu s EN 60745-1 a EN 60745-2-22

Poznámka: Uvedená hodnota vibrací byla změřena pomocí standardních zkušebních postupů a lze ji použít ke vzájemnému porovnání elektrického nářadí.

Daná hodnota je navíc vhodná pro odhad zatížení uživatele, které může nastat v důsledku již existujících vibrací.



Varování! Skutečná hodnota generování vibrací se může lišit od hodnoty uvedené v návodu. Záleží na tom, jak zařízení používáte

Proveďte opatření proti vibracím. Při práci dodržujte všechny postupy, a to i tehdy, když elektrické nářadí běží bez zátěže.  
nebo pod zátěží.

Mezi vhodná preventivní opatření patří pravidelná údržba a péče o elektrické nářadí a nástrojové hlavy, pravidelné pracovní přestávky a dobrá organizace práce.

## Technické údaje

Obecné informace	
Typ	Z1R-BR04-150A
Jmenovité napětí	230V-240V~
Nominální frekvence	50 Hz
Jmenovitý výkon	3100W

Třída ochrany	II
Rychlost bez zatížení n0	4500 min-1
Řezací kotouč	
Maximální průměr	150 mm
Maximální hloubka řezu	40 mm
Šířka otevření	6 mm
Tloušťka	2,4 mm
Hladiny hluku	
Hladina akustického tlaku LpA	101,9 dB(A)
Hladina akustického výkonu LWA	112,9 dB(A)
Nejistota K	3dB(A)
Úroveň vibrací	
Řezání betonu I, ach	9 564 m/s <sup>2</sup>
Nejistota K	1,5 m/s <sup>2</sup>

## Všeobecné bezpečnostní pokyny

### VAROVÁNÍ!

Nedodržení všech níže uvedených pokynů může vést k úrazu elektrickým proudem, požáru a/ nebo vážnému zranění. Pojem „ elektrický spotřebič“ ve varováních v tomto dokumentu znamená elektrický spotřebič připojený ke zdroji elektrické energie pomocí napájecího kabelu nebo bateriového (bezšňúrového) elektrického spotřebiče.



#### 1. Místo výkonu práce

a) Pracovní plocha by měla být čistá, uklizená a dobře osvětlená.

Špinavá a tmavá místa mohou způsobit nehody.

b) Nepoužívejte elektrická zařízení ve výbušném prostředí, například v přítomnosti hořlavých kapalin, plynů nebo prachu. Elektrické zařízení produkuje elektrické jiskry, které mohou způsobit vznícení prachu nebo výparů.

c) Nepouštějte na pracoviště děti a kolemjdoucí. Dbejte na to, aby vás děti a další osoby nerozptylovaly, protože to může představovat riziko pro obsluhu zařízení.

#### 2. Elektrická bezpečnost

a) Zástrčky spotřebiče musí odpovídat zásuvkám. Zástrčka nesmí být za žádných okolností upravována. Použití originálních silových komponentů (zástrčky, zásuvky) zajišťuje větší bezpečnost než jakékoliv modifikované komponenty.

b) Nedotýkejte se uzemněných předmětů, jako jsou potrubí, radiátory, sporáky a chladničky. Pokud je vaše tělo uzemněno, existuje zvýšené riziko úrazu elektrickým proudem.

c) Za žádných okolností nepoužívejte napájecí kabel k přenášení, přemísťování nebo odpojování zařízení ze zásuvky. Napájecí kabel nesmí být umístěn v blízkosti zdrojů tepla, oleje, ostrých hran nebo pohyblivých částí.

Poškozené nebo prodloužené napájecí kabely zvyšují riziko úrazu elektrickým proudem.

d) Při používání spotřebiče venku používejte prodlužovací kabely určené pro venkovní použití. Použití nevhodného kabelu při práci venku může způsobit úraz elektrickým proudem.

### 3. Osobní bezpečnost

a) Vždy buďte ve střehu. Soustřeďte se na svou práci. Chovejte se rozumně. Nepoužívejte stroje, když jste unavení nebo pod vlivem léků, alkoholu nebo jiných stimulantů. Každý okamžik nepozornosti může způsobit vážnou nehodu.

b) Používejte ochranné pomůcky a vždy používejte ochranné brýle. Používání vhodných osobních ochranných pomůcek pro daný typ vybavení a prováděnou práci (např. protiprachová maska, neklouzavý oděv, ochranná přilba nebo ochrana sluchu) snižuje riziko zranění.

c) Zabraňte neúmyslnému spuštění zařízení. Před připojením zástrčky zařízení do elektrické zásuvky se ujistěte, že je vypínač na zařízení vypnutý.

Pokud budete zařízení při přenášení držet v blízkosti vypínače, může dojít ke stisknutí vypínače a vážné nehodě.

d) Před použitím zařízení odstraňte všechny nastavovací klíče. Klíč nebo jakýkoli jiný nástroj ponechaný připojený k pohyblivým částem zařízení může způsobit nehodu.

e) Udržujte stabilní postoj. Udržujte stabilní polohu, abyste neztratili rovnováhu v pracovní poloze.

f) Používejte vhodný ochranný oděv. Vždy používejte ochranu sluchu.

Nenoste volné oblečení nebo šperky, protože by se mohly zachytit

rotující části zařízení. Pokud má obsluha dlouhé vlasy, měla by používat speciální ochrannou síť.

g) Pokud je stroj vybaven odsávacím nebo sběrným zařízením, ujistěte se, že je ke stroji řádně a bezpečně připevněno.

Použití těchto zařízení může snížit riziko nebezpečí souvisejících s emisemi prachu.

### 4. Správná manipulace a obsluha elektrického zařízení

- a) Nepřetěžujte zařízení. Používejte pouze vhodné vybavení pro danou práci. Použití správného zařízení pro typ prováděné práce bude bezpečnější a praktičtější.
- b) Nepoužívejte zařízení, pokud spínač nefunguje nebo je poškozený. Používání zařízení s vadným spínačem je nebezpečné.
- c) Před prováděním jakýchkoli úprav, výměnou příslušenství nebo před odložením spotřebiče vždy odpojte spotřebič od elektrické zásuvky. Tato opatření pomáhají zabránit neúmyslnému spuštění zařízení.
- d) Udržujte zařízení mimo dosah dětí. Je také nutné přijmout veškerá opatření, aby se zabránilo jakékoli jiné osobě získat přístup k zařízení nebo jej používat bez příslušných znalostí a zkušeností.

Zařízení v ruce nezkušené osoby může být velmi nebezpečné.

e) Pravidelně kontrolujte zařízení. Zkontrolujte zařízení, zda není poškozené, hladký chod rotujících prvků v zařízení a další. Pokud je zjištěno poškození, mělo by být zařízení odesláno k opravě. Používání zařízení s poškozenými součástmi může být velmi nebezpečné.

f) Řezné nástroje musí být ostré a čisté. Správná údržba řezných prvků zajišťuje odpovídající efektivitu a kvalitu zpracování

## 5. Servis

a) Servis zařízení smí provádět pouze kvalifikovaný servisní technik. Při opravě nebo výměně je nutné použít originální náhradní díly. Díky tomu máme záruku bezpečného provozu zařízení.

## Bezpečnostní pokyny pro řezání

Bezpečnostní pokyny pro brusný řezací stroj.

A) Ochranný kryt musí být správně připevněn a nastaven, aby byla zajištěna maximální bezpečnost. Kolemjdoucí by měli udržovat bezpečnou vzdálenost od rotujícího brusného kotouče. Ochranný kryt má chránit uživatele před úlomky odlétajícími z obrobku a před náhodným kontaktem s brusným kotoučem.

B) Pro toto elektrické nářadí používejte pouze vyztužené nebo diamantové řezné kotouče. Posuzování vhodnosti příslušenství pro toto elektrické zařízení pouze na základě toho, zda se k zařízení hodí či nikoli, nezaručuje bezpečné používání zařízení.

C) Přípustné otáčky připojeného příslušenství musí být minimálně tak vysoké, jako jsou nejvyšší otáčky elektrického spotřebiče. Vybavení nebo příslušenství,

které se otáčejí rychleji, než je povoleno, mohou prasknout a zlomit se práce.

D) Používejte brusné kotouče pouze k účelu, pro který byly určeny. Například nebruste bočním povrchem řezného kotouče. Řezací kotouče jsou určeny k řezání materiálu pomocí hrany kotouče. Boční síla působící na

brusné kotouče mohou způsobit jejich prasknutí.

E) Vždy používejte nepoškozené upínací příruby správné velikosti a tvaru pro používaný řezný kotouč. Vhodné příruby podpírají řezný kotouč a snižují riziko zlomení.

F) Nepoužívejte opotřebené řezné kotouče z většího elektrického nářadí, protože větší nástroje nejsou určeny pro práci při vysokých rychlostech a to může vést k poškození menšího zařízení a řezného kotouče.

G) Vnější průměr a tloušťka příslušenství musí odpovídat specifikacím elektrického spotřebiče. Špatně zvolené příslušenství nelze dostatečně ovládat.

H) Řezné kotouče a příruba musí přesně lícovat s brusným hřídelem elektrického zařízení. Příslušenství, které nesedí, nepravidelně se otáčejí, silně vibrovat a může vést ke ztrátě kontroly nad elektrickým nářadím.

I) Nepoužívejte poškozené řezné kotouče. Před každým použitím zkontrolujte řezací kotouč, zda nemá praskliny nebo poškození. Pokud spadl elektrický spotřebič nebo řezací kotouč, zkontrolujte, zda nedošlo k poškození. Pokud je řezný kotouč poškozen, je nutné jej vyměnit. Po kontrole a instalaci řezacího kotouče se ujistěte, že kolemjdoucí jsou v bezpečné vzdálenosti od rotujícího řezného kotouče. Spustte zařízení a nechte jej běžet na maximální rychlost po dobu jedné minuty. Poškozené disky se při tomto testu obvykle rozbijí.

J) Je nutné nosit osobní ochranné prostředky. V závislosti na pracovních podmínkách celobličejeová ochrana, ochrana očí, ochrana sluchu, ochranné rukavice popř speciální zástěru, která ochrání obsluhu před malými prvky odlétajícími z obrobku během práce. Oči by měly být chráněny před poletujícími úlomky nebo prachovými částicemi, které mohou vznikat během provozu zařízení v různých aplikacích. Protiprachová maska nebo respirátor zajišťuje dostatečnou filtraci prachu vznikajícího při práci s elektrickým nářadím. Při dlouhodobém vystavení hluku může dojít k poškození sluchu.

K) Zajistěte, aby ostatní lidé v pracovním prostoru udržovali bezpečnou vzdálenost od pracovního prostoru. Každý, kdo vstoupí do provozního prostoru zařízení, musí nosit osobní ochranné prostředky. Rozbité kusy materiálu obrobku nebo jiné rozbité prvky mohou být při řezání vymrštěny a mohou způsobit zranění i mimo oblast pracovního prostoru elektrického zařízení.

L) Držte spotřebič pouze za izolovanou úchopovou plochu. Zařízení musí být nastave jej do takové polohy, aby se zařízení nedostalo do kontaktu s kabelem



napájení. Kontakt s napájecím kabelem může způsobit úraz elektrickým proudem.

M) Udržujte napájecí kabely v dostatečné vzdálenosti od rotujících částí. Pokud ztratíte kontrolu nad elektrickým nářadím, může se napájecí kabel zachytit v řezném kotouči a přerýznout se. Ztráta kontroly nad strojem může také vést ke zranění obsluhy v důsledku blízkosti ruky k řeznému kotouči a jiným rotujícím částem stroje.

N) Neodkládejte elektrické nářadí, dokud se nůž zcela nezastaví. řezání. Rotující části zařízení se mohou dostat do kontaktu s povrchem, na kterém je zařízení umístěno, což může způsobit ztrátu kontroly nad elektrickým nářadím.

O) Nedovolte, aby se nástroj při přenášení spustil. V takové situaci můžete být zachyceni mimo jiné: oděvem obsluhy rotujícími částmi stroje nebo kontaktem řezného kotouče s tělem obsluhy nebo jiných osob v okolí.

P) Pravidelně čistěte větrací otvory vašeho elektrického nářadí. Ventilátor motoru nasává prach do krytu a velké nahromadění nečistot může způsobit úraz elektrickým proudem.

Q) Nepoužívejte zařízení v blízkosti hořlavých materiálů. Jiskry vznikající při řezání mohou způsobit vznícení těchto materiálů.

R) Nepoužívejte disky, které vyžadují chladicí kapalinu. Použití vody nebo jiných chladících kapalin může způsobit úraz elektrickým proudem.

## Informace o bezpečnosti řezání:

Příčiny zpětného rázu a kroky k zabránění zpětnému rázu

Zpětný ráz je náhlá reakce způsobená sevřením, zaseknutím nebo nesprávným nastavením nastaveného řezného kotouče a vede k náhlému oddělení zařízení od obrobku předmět a jeho zpětný pohyb směrem k osobě obsluhující zařízení.

Jakékoli součásti se mohou zachytit nebo zaseknout v disku zablokovat jej, což následně způsobí, že zařízení bude vrženo zpět směrem k osobě obsluhující zařízení. Tato situace může také vést k prasknutí nebo poškození řezného kotouče.

Nesprávné nastavení nebo zkroucení kotouče při řezání může mít za následek zadní okraj zubů se zasekne v obrobku, což způsobí vyskočení kotouče a odraz zařízení zpět směrem k obsluze. Tato situace může také vést k prasknutí nebo poškození řezného kotouče.

Zpětný ráz je výsledkem nesprávného použití zařízení. Aby se zabránilo zpětnému rázu používejte zařízení tak, jak je popsáno v tomto návodu.

A) Držte zařízení pevně oběma rukama. Obsluha by měla být vždy ve správné poloze. Vždy používejte přídavnou rukojeť, je-li k dispozici se zařízením. Přídavná rukojeť poskytuje další podporu při ovládní zařízení v případě zpětného rázu. V případě zpětného rázu může být zařízení vrženo dozadu. Obsluha má však možnost ovládat sílu zpětného rázu přijetím vhodných opatření.

B) Nedávejte ruce do blízkosti rotující části.

Zpětný ráz může způsobit zatlačení řezného kotouče směrem k rukám operátora.

C) Vyhněte se oblasti před a za rotujícím řezným kotoučem. Zpětný ráz může způsobit zatlačení nástroje v opačném směru, než je pohyb řezného kotouče v zajištěné poloze.

D) Dbejte zvýšené opatrnosti při práci kolem rohů, ostrých hran atd. Ujistěte se, že je vynaloženo veškeré úsilí, aby se pilový kotouč nezaseknul nebo nezapletl do obrobku. Rotující disky mají tendenci se zasekávat v rozích a na ostrých hranách.

To může způsobit ztrátu kontroly nad zařízením nebo zpětný ráz.

E) Nepoužívejte ozubené pilové kotouče nebo diamantové ozubené kotouče s mezerou větší než 10 mm. Takové kotouče často způsobují zpětný ráz nebo ztrátu kontroly nad elektrickým nářadím.

F) Při práci s přístrojem dbejte na to, aby se řezný kotouč nedostal do kontaktu s žádnou překážkou. Během řezání také na zařízení příliš netlačte. Nepoužívejte elektrické nářadí k práci na kusech materiálu, které jsou příliš velké na zpracování. Přetížení řezného kotouče může způsobit poškození, zpětný ráz nebo zlomení.

G) Pokud se řezný kotouč zablokuje nebo přestane fungovat, vypněte zařízení a počkejte, dokud se kotouč nepřestane otáčet. Nikdy nespouštějte stroj s řezným kotoučem zasunutým do obrobku, protože to může způsobit zpětný ráz. Pokud se zařízení zablokuje, odpojte elektrické zařízení ze zásuvky a odstraňte příčinu zablokování.

H) Nářadí znovu zapínejte, dokud nebude zablokované. Před zahájením řezání počkejte, až kotouč dosáhne maximální rychlosti. Jinak by se nůž mohl zaseknout, zlomit, poškodit nebo způsobit zpětný ráz.

I) Opěrné desky a velké obrobky snižují riziko zpětného rázu v důsledku vzpříčení řezného kotouče v obrobku. Velké předměty se mohou vlastní vahou oslabit. Pracovní část materiálu musí být podepřena na obou stranách kotouče.

J) Budte obzvláště opatrní při provádění „ zvláštních řezů“ ve zdech a jiných místech, která nejsou vidět. Zaseknutý řezný kotouč může způsobit zpětný ráz při řezání plynového potrubí, vodovodního potrubí, elektrických vodičů nebo jiných předmětů.

## Otvory v nosných zdech

Otvory v nosných stěnách lze provádět pouze v souladu s určitými normami a standardy. V takové situaci byste se měli poradit s architektem.

Maximální hloubka řezu a hloubka řezu se liší v závislosti na tloušťce stěny, délce otvoru a materiálu stěny.

## Jiná rizika

I když je zařízení používáno tak, jak je popsáno v tomto návodu, není možné eliminovat všechna další rizika. Níže je uveden seznam nebezpečí, která mohou nastat v důsledku konstrukce zařízení:

Poškození plic, pokud nenosíte vhodnou protiprachovou masku. Poškození sluchu, pokud nenosíte vhodné chrániče sluchu. Zhoršení zdraví v důsledku vibrací vznikajících při dlouhodobé práci s

zařízením nebo používat zařízení způsobem, který není v souladu s doporučeními.

Zranění a škody na osobách a majetku způsobené vylétávajícími prvky při řezání.

## Další bezpečnostní informace

Vždy používejte ochranné brýle.

Vždy používejte protiprachovou masku.

Vždy používejte ochranu sluchu.

Vždy používejte ochranné brýle a pevnou obuv.

Bezpečný provoz je možný pouze po přečtení návodu k obsluze a všech bezpečnostních pokynů, pokynů a varování.

Vypněte stroj a před spuštěním počkejte, dokud se řezný kotouč úplně nezastaví.

Nepracujte na materiálech obsahujících azbest.

Používejte pouze diamantové kotouče pro suché řezání, které splňují specifikace výrobce. Řezné kotouče musí být vhodné pro maximální otáčky.

Diamantové kotouče nesmí mít průměr větší než 150 mm. Adaptéry a nastavovací kroužky nejsou povoleny.

Diamantové kotouče nesmí být poškozeny a musí být správně sestaveny.

Po spuštění zařízení nechte zařízení běžet v režimu bez zatížení po dobu 20 sekund. Nepoužívejte poškozené, zdeformované nebo vibrující kotouče.

Chraňte disky před nárazy a mazivy.

Při práci držte elektrické nářadí vždy oběma rukama. Měli byste také udržovat stabilní držení těla.

Napájecí kabely vždy vedte k zadní části jednotky.

Nikdy se nedotýkejte rotujících disků. Udržujte ruce mimo oblast řezání. Použijte prosím přídatnou rukojeť, pokud je jí vaše zařízení vybaveno.

Dávejte pozor na směr otáčení řezného kotouče. Zařízení musí být umístěno tak, aby jiskry a prach nesměřovaly na obsluhu. Jiskry mohou způsobit požár.

Při práci na nosných stěnách buďte opatrní. V případě potřeby se poraďte s technikem.

Ujistěte se, že pod povrchem stěny, na které pracujete, nejsou žádné skryté kabely, vodovodní nebo plynové vedení.

Kontakt s elektrickými vodiči pod napětím může být smrtelný a způsobit požár.

Poškozené kabely mohou způsobit značné škody na majetku, výbuch a úraz elektrickým proudem.

Použijte detektor kabelů nebo potrubí k nalezení skrytých vodičů nebo se poraďte s technikem.

Nepracujte na stěnách vyrobených ze dřeva (nebo jiných materiálů), protože vysoké teploty vznikající při práci mohou způsobit požár.

Elektrické nářadí používejte vždy v bezpečné vzdálenosti od hořlavých materiálů.

Pamatujte, že jiskry mohou způsobit požár.



Varování! Řezací kotouče se ještě nějakou dobu po vypnutí elektrického napájení otáčejí. Nikdy byste se neměli pokoušet štít zastavit.

Používejte elektrické nářadí ve spojení s vhodným zařízením pro odsávání prachu, vybaven speciálním minerálním prachovým filtrem, který je vhodný pro práci s minerálním prachem.

Vždy používejte protiprachovou masku vhodnou pro minerální prach!



Varování! Řezné kotouče se během provozu zahřívají. Před výměnou disku počkejte, až disk vychladne.

Pokud dojde k poškození některého z napájecích kabelů, okamžitě odpojte zařízení ze sítě. Poškozené kabely lze vyměnit pouze za použití náhradních dílů výrobce.

Vždy udržujte děti mimo dosah elektrického nářadí.

Spotřebič vždy držte izolovanou rukojetí. Kontakt s vodiči pod napětím může způsobit úraz elektrickým proudem.

Elektrické nářadí může způsobit zpětný ráz. K poškození nebo zlomení čepele může dojít také v případě, že dojde k jejímu sevření nebo zaklínění v obrobku. Pokud k takové situaci dojde, měli byste zařízení okamžitě vypnout a pokusit se problém vyřešit.

## Pokyny pro řezání

Tento nástroj je určen pouze pro provádění suchých řezů do zdiva.

Před spuštěním nástroje nakreslete dělicí čáru. Nastavte hloubku a šířku výřezu. Držte elektrické nářadí oběma rukama.

Posuňte přední hranu hloubkového dorazu proti zdi. Zapněte zařízení a počkejte, až dosáhne maximální rychlosti, poté se pomalu přibližujte ke stěně, dokud se rotující řezný kotouč nedotkne stěny. Vždy držte zařízení oběma rukama.

POZNÁMKA: Během provozu se zařízení může pohybovat směrem k obsluze. Je důležité, aby nástroj vždy pevně držel.

Během celého řezu udržujte přiměřený a stejný tlak podél celé linie řezu a snažte se, aby řez byl co nejrovnoměrnější. Ujistěte se, že řezete správným směrem! Vždy pracujte v opačném směru, než je směr otáčení kotouče. Směr otáčení kotouče je označen šipkou na krytu zařízení. Vyhněte se tak ztrátě kontroly nad zařízením.



#### DŮLEŽITÉ INFORMACE:

Před odložením zařízení počkejte, dokud se disk nepřestane otáčet.

Nezpomalujte diamantový kotouč tlakem na jeho strany.

Odstraňte zbývající kusy zdiva z výřezu pomocí dodaného dláta.

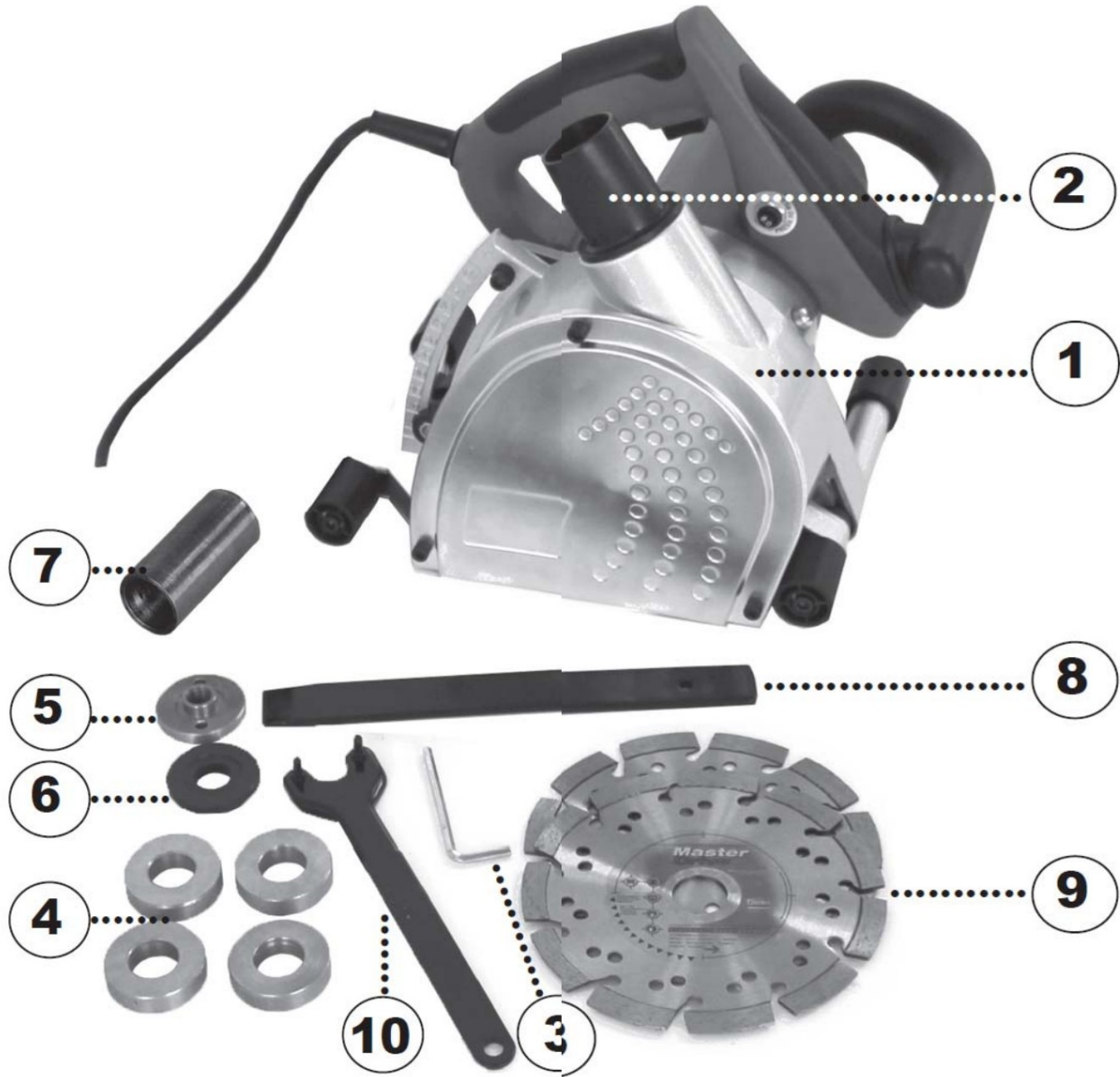
Nedělejte s tímto nástrojem řezy obloukem, protože diamantové kotouče se mohou během takových operací ucpat. Dlaždice a podobné materiály musí být umístěny na pevném a tuhém povrchu nebo podepřeny jiným způsobem, aby nedošlo k poškození.

Při řezání velmi obtížného materiálu, jako je beton se silikonem, se diamantové kotouče mohou přehřát a při řezání se poškodit. Indikátorem přehřátí a poškození je vytváření velmi velkého množství jisker a plamenů, které rotují s rotací kotouče. Špatný řezný výkon a odletující jiskry naznačují, že diamantový kotouč je poškozen.

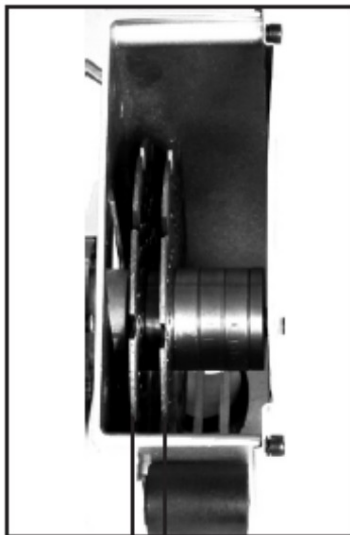
Čepel lze brousit krátkými řezy v brusných materiálech.

## Seznam dílů

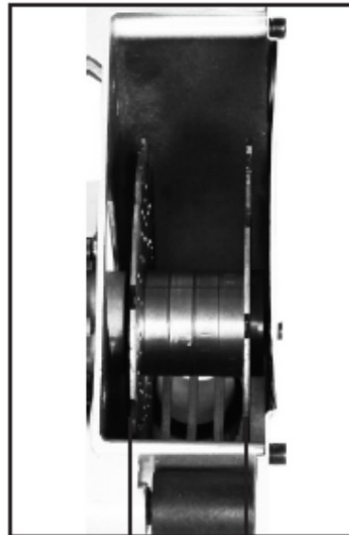
1. Bruzdovnice	2. Odvod znečištění	3. Klíč	4. Element mezikus 10mm 4x	5. Pojistná matice
6. Límeč	7. Hnízdo vřetena	8. Dláto	9. Diamant štíty ZLODĚJÚ MASTER 2x	10. Klíč dvouděrové





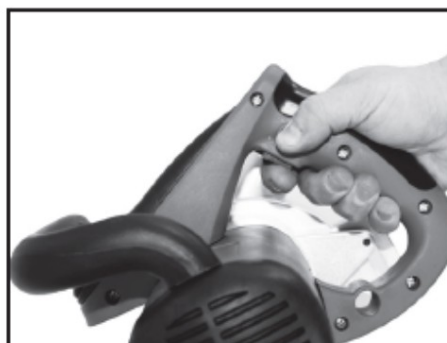
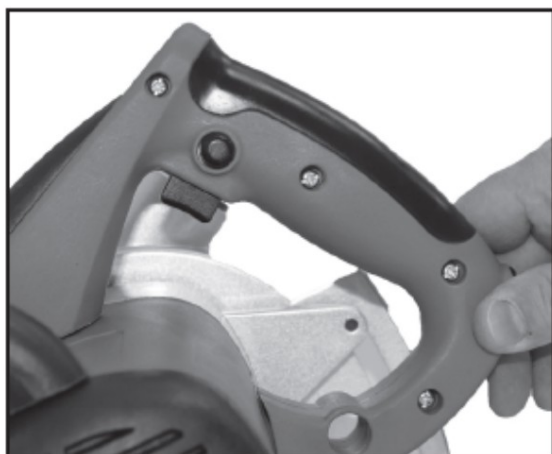
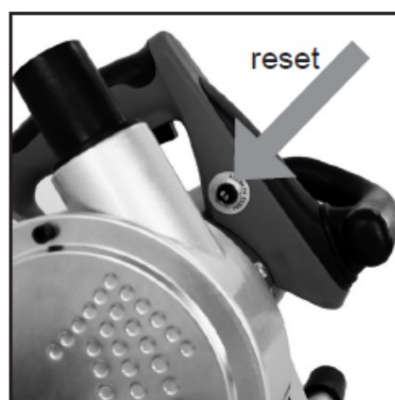
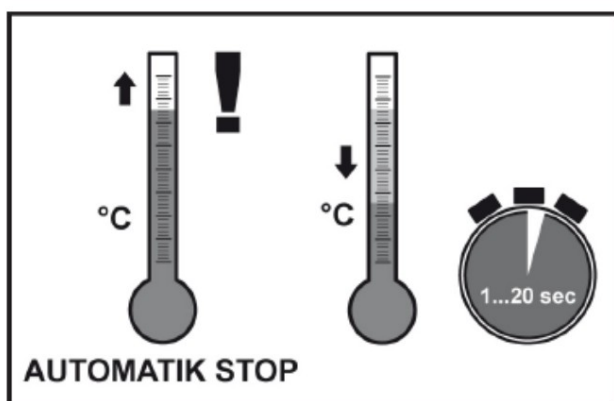


min.

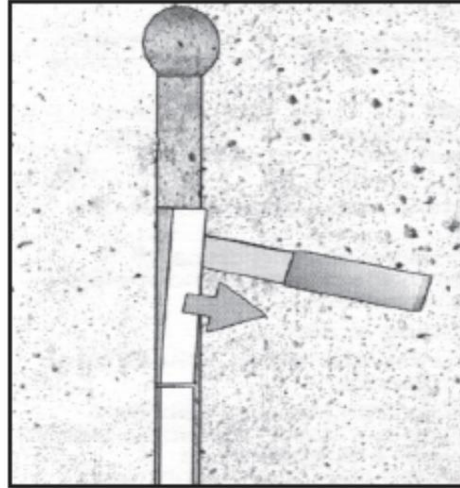
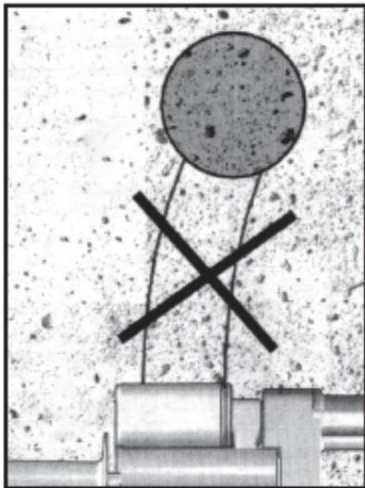


max.





**START - STOP**



Pozor! Diamantové řezné kotouče vyměňujte vždy v páru a používejte nepoškozené řezné kotouče podle pokynů výrobce.



Varování! Řezné kotouče mohou být po použití velmi ostré a velmi horké. Musí se s nimi zacházet velmi opatrně. V případě potřeby používejte při výměně řezných kotoučů vhodné ochranné rukavice.

# Servis

## Uživatelská příručka

Zařízení je vybaveno ochranou proti přetížení a při nadměrné zátěži se automaticky vypne. Uvolněte spoušť a sejměte stroj z obrobku, stroj znovu zapněte a nechte jej asi minutu vychladnout.

Stroj lze používat pouze tehdy, je-li připojen k vhodnému zařízení pro odsávání prachu. Vysavač musí být schválen pro použití s kamenným prachem. K dispozici je zásuvkový adaptér. Ujistěte se, že je hadice správně připojena k adaptéru. Pokud hadice praskne, okamžitě zastavte odsávání prachu (vysávání). Poté je nutné stroj okamžitě vypnout a závadu opravit. Vakuové zařízení musí být přizpůsobeno a přizpůsobeno použitému adaptéru.

Při práci s toxickým materiálem nebo materiálem, který produkuje toxický prach, by měly být použity speciální vysavače. Běžné domácí vysavače nemůžete používat, protože nejsou vybaveny potřebným prachovým filtrem. Používání běžných domácích vysavačů může být nejen zdraví škodlivé, ale může také ve velmi krátké době poškodit váš vysavač.

Než začnete brousit, označte si čáru řezu tužkou.

1. Nastavte hloubku řezu.
2. Přitlačte přední hranu hloubkového dorazu ke stěně.
3. Zapněte zařízení (viz „ Zapnutí a vypnutí elektrického zařízení“).
4. Pomalu přibližujte zařízení ke stěně a spusťte proces řezání. Držte řezací zařízení oběma rukama.
5. Řez by měl být rovnoměrný a přizpůsobený potřebám obsluhy. V závislosti na Na řezaný materiál je třeba vyvinout vhodný tlak. Řez musí být proveden správným směrem! Pracujte vždy ve směru otáčení diamantového kotouče, který je označen šipkou na krytu přístroje. Neměli byste zpomalit počet otáček rotujícího kotouče při řezání.
6. Jakmile je řezání dokončeno, pomalu a jemně vytáhněte zařízení z odříznutého kusu materiálu. Poté zařízení vypněte a vytáhněte zástrčku ze zásuvky. Diamantové řezné kotouče se během provozu velmi zahřívají. Před provedením jakékoli operace na čepeli (výměna, seřízení) počkejte, až čepel vychladne.

## Čištění a péče o zařízení



Varování! Před prováděním jakékoli údržby nebo čištění zařízení vypněte zařízení a odpojte napájecí kabel, aby nedošlo k úrazu elektrickým proudem.  
elektrický proud.

Správná a pravidelná péče je důležitá nejen pro zajištění bezpečného používání nářadí, ale také pro prodloužení jeho životnosti.

Zařízení čistěte vlhkým hadříkem a mýdlem. Na těžko přístupných místech použijte kartáč.

Věnujte zvláštní pozornost čištění ventilačních otvorů a rukojeti. Tyto předměty je třeba po každém použití očistit hadříkem a kartáčem.

Odstraňte obtížně odstranitelné nečistoty z těžko dostupných míst pomocí stlačeného vzduchu.

Před a po každém použití zkontrolujte, zda nejsou řezné kotouče poškozené.

Po každém použití odšroubujte řezací kotouč a očistěte objímku a kryt.

## Opravy a údržba

Uvnitř nástroje nejsou žádné části, které by vyžadovaly údržbu nebo opravu uživatelem. Nikdy se nepokoušejte opravit nástroj sami. Vždy se poraďte s specialistou.



Nářadí je vybaveno síťovým napájecím zdrojem typu X: pokud je napájecí kabel poškozen, musí být nahrazen speciálně připraveným napájecím kabelem, který je k dispozici v zákaznickém servisu.

## Skladování a přeprava

Elektrické nářadí vyčistěte podle popisu a nechte jej oschnout.

Neskladujte nářadí v původním obalu, pokud jej nehodláte delší dobu používat.

Skladujte zařízení na suchém a dobře větraném místě mimo dosah dětí.

Když se zařízením pohybujete, nezapomeňte jej vždy vypnout.

Přenášejte zařízení pouze za rukojeti určené k tomuto účelu.

Zařízení musí být zajištěno tak, aby nespadlo. Je třeba se vyvarovat vibracím a nárazům, zejména při přenášení nářadí.

## Likvidace a ochrana životního prostředí



Obnova surovin místo likvidace odpadu.

### Ochrana životního prostředí

---



Elektrické výrobky se nesmí likvidovat s domovním odpadem. Měly by být uloženy na určených sběrných místech recyklace. Obratě se na místní úřady pro informace o

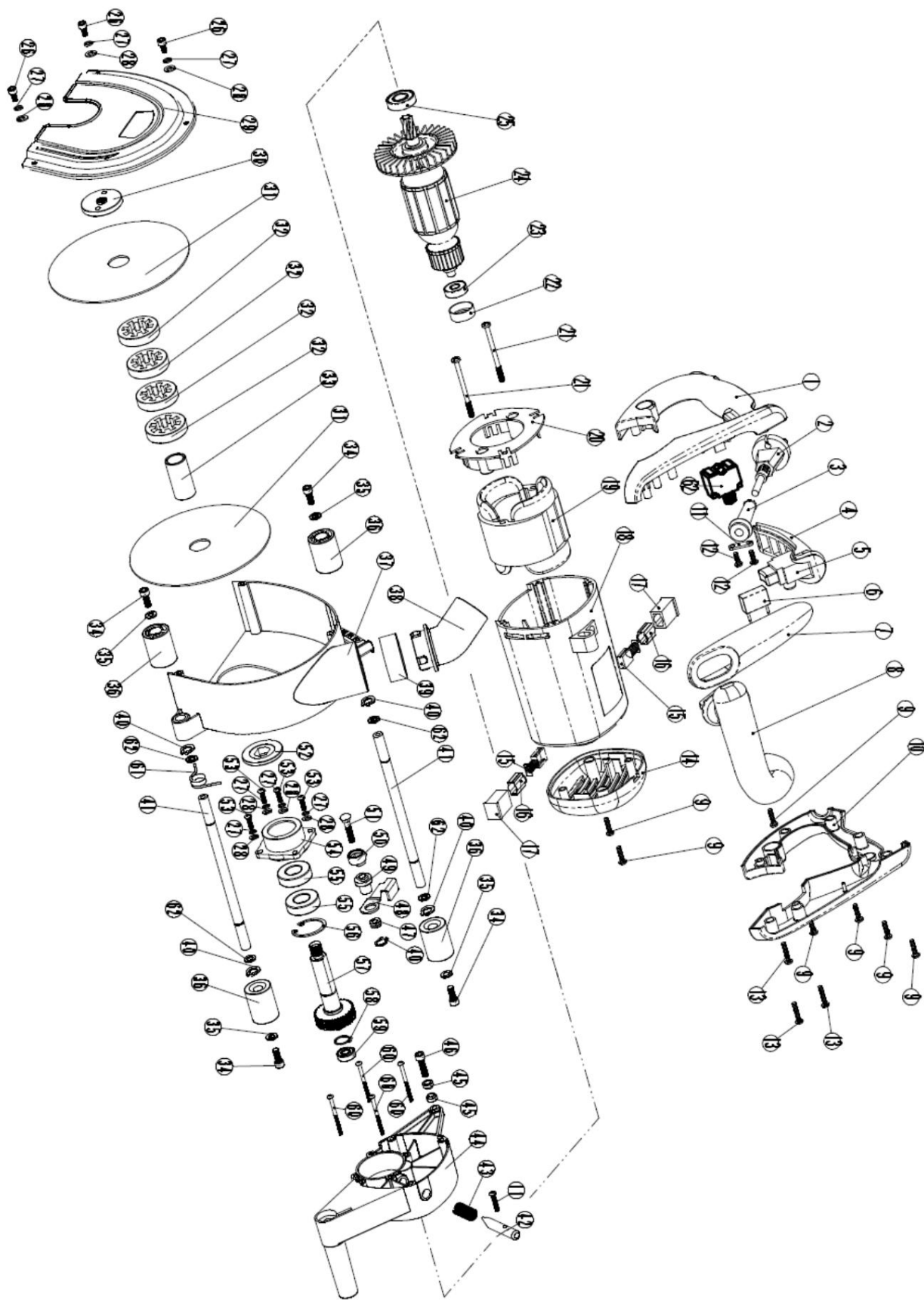
skladování elektrických zařízení.

Autorizovaný zástupce výrobce: Foreintrade Sp. Z o. Ó.

Adresa oprávněného zástupce: Grochowska 341 lok. 174,

03822 Varšava

# KONSTRUKCE ZAŘÍZENÍ



## SEZNAM NÁHRADNÍCH DÍLŮ

Žádný.	Popis	Množství	Žádný.	Popis	Množství
1	Pravá rukojeť	1	32	Kroužek	4
2	Kabel a zástrčka	1	33	Prstencový prvek	1
3	Kryt kabelu	1	34	Šrouby	4
4	Měkká rukojeť	1	35	Plochá podložka	4
5	Spínač ovládání rychlosti	1	36	Kolo	4
6	Kondenzátor	1	37	Hliníkový povrch	1
7	Konektor rukojeti	1	38	Hadice pro sběr prachu	1
8	Přední rukojeť	1	39	Připojení hadice pro sběr prachu	1
9	Šroub	8	40	Ložisková svorka	4
10	Levá rukojeť	1	41	Hřídel	2
11	Kabel prvku	1	42	Čep omezovače	1
12	Šroub	2	43	Pružina čepu omezovače	1
13	Šroub	3	44	Středový držák	1
14	Zavírání	1	45	Hlubkový doraz	2
15	Štětec	2	46	Šrouby	1
16	Kryt kartáče	2	47	Šrouby	1
17	Držák na kartáč	2	48	Knoflík	1
18	Prvek zařízení	1	49	Zásuvka hloubkoměru	1
19	Twornik	1	50	Depth Gauge Element	1
20	Přední obálka	1	51	Matice	1
21	Šroub	2	52	Prvek zařízení	1
22	Prsten	1	53	Šroub	4
23	Ložisko	1	54	Držák ložisek	1
24	Vybavení	1	55	Ložisko	2

25 Ložisko	1	56	Zacházet s	1
26 Šrouby	3	57	Přenos	1
27 Pružinová podložka	7	58	Držák ložisek	1
28 Plochá podložka	7	59	Ložisko	1
29 Hliníkový kryt	1	60 Šroub		4
30 Prvek zařízení	1	61	Jaro	1
31 Řezný kotouč	2	62	Přepětová ochrana	1



# PROHLÁŠENÍ O SHODĚ

Podle ISO/IEC Guide 22 a EN 45014

Autorizovaný zástupce výrobce: FOREINTRADE SP. Z OO

Adresa oprávněného zástupce: Grochowska 341 lok.174; 03822 Varšava

## PROHLAŠUJEME, ŽE VÝROBEK SPLŇUJE EVROPSKÉ STANDARDY

Název produktu: Nástěnný hoblík (označený ochrannou známkou Kra&Dele)

Model (obchodní označení): Z1R-BR04-150A

Údaje o produktu: Výkon: 3100W

Napětí: 230V

Prohlášení:

Výrobek, kterého se toto prohlášení týká, splňuje požadavky směrnic ES:

1. 200695/95/EC směrnice LVD 2.
- 2011/65/EU ROHS 2 směrnice 3. 2000/14/WE směrnice o emisích hluku

Podle norem:

EN50581:2012; EN ISO 3744:2011

Číslo certifikátu AM 50325193 0001 vydané společností TUV Rheinland LGA Products GmbH (Tillystrasse 2, 90431 Nurnberg, Německo) dne 31.05.2013.

Osoba odpovědná za údržbu technické dokumentace: Ma Dong Hui, Grochowska 341 lok. 174

03822 Varšava

Ma Dong Hui, Varšava, 06.07.2018